

En kärlekshistoria

Trädgårdsintresset hade slagit rot på allvar i Anneli Widjestål Enghage. Det enda hon ville var att flytta till landets bästa odlingszon.

Plats för två med utsikt över dammen och näckrosorna.



ANNELI WIDJESTÅL ENGHAGE

GÖR: Silversmed.
ÅLDER: 55 år.
FAMILJ: Maken Jonas och hundarna Kadaffi och Krüger av rasen rhodesian rigdeback samt katterna Ozzi, Barabas och Assasin.
BOR: På Karnagården från år 1850, som ligger strax utanför Trelleborg i Skåne. Bostadsyta 450 kvm och tomt ca 6 000 kvm. Trädgårdszon 0-1.
FAVORITCITAT: "Människan över-skattar lätt det hon tror hon hinner med på ett år och underskattar det hon hinner med på fyra."

I en tät trädunge bland böljande sädesfält gömde sig Karnagårdens vita stenhus med rödteglade längor. Efter decennier av törnsösöm var det inte många som såg skönheten i den anrika skånska 1800-talsgården med den igenvuxna parkträdgården. Men för Anneli och Jonas Enghage sa det klick meddetsamma.

Här fanns allt de sökte: ett ostört läge med generösa ytor, praktiska verkstadsutrymmen och en stor trädgård. Och så låg den i trädgårdszon 0-1. Att det till synes verkade som ett närmast omöjligt projekt avskräckte dem inte.

– Vi gillar omöjliga projekt, säger Anneli.

I sin glansperiod hade Karnagården varit en prisbelönt trädgård med kratade buxbomskantade grusgångar, paradrabatter och ett murat stenkäpp. När paret Enghage övertog stället 2007 fanns inget av den prakten kvar. Allt var begravt i ett hav av ogräs. Men under täcket av vildblommor, björnbärssnår och tistlar kunde Anneli ana den oputsade pärla hon bit för bit skulle polera fram. ▶



Den gamla 1800-talsgården har fått nytt liv och är döpt efter sin första husmor Karna.



En portal till lugnet. Rosenportalen avdelar Grönsakstorget och Dammen. Trädgårdens olika rum är döpta efter spårvagnshållplatser i Göteborg där paret Enghage bodde tidigare.

TRÄDGÅRD



Jätteverbena Verbena bonariensis var lite svårflirtad till en början men nu trivs den och frösår sig själv.

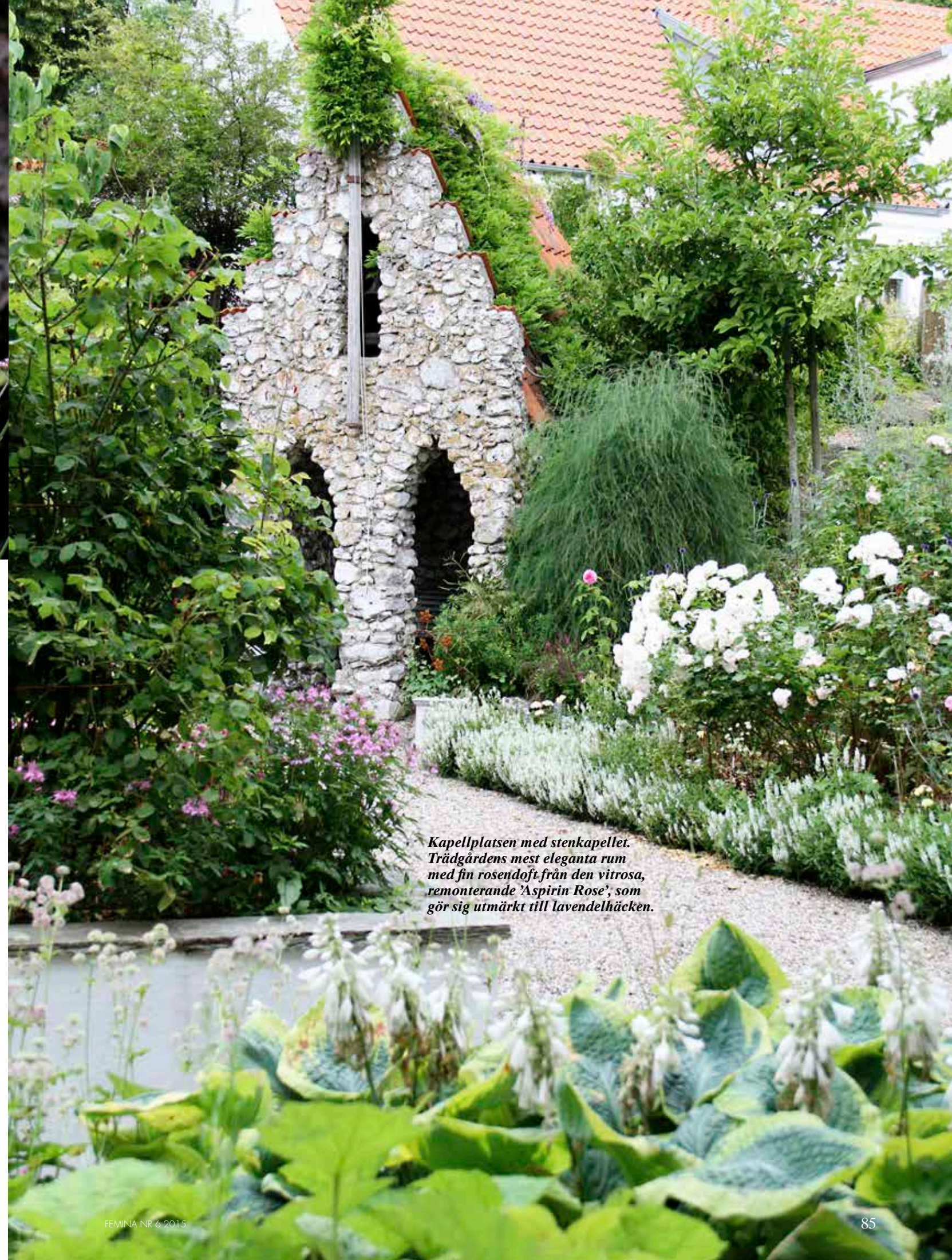
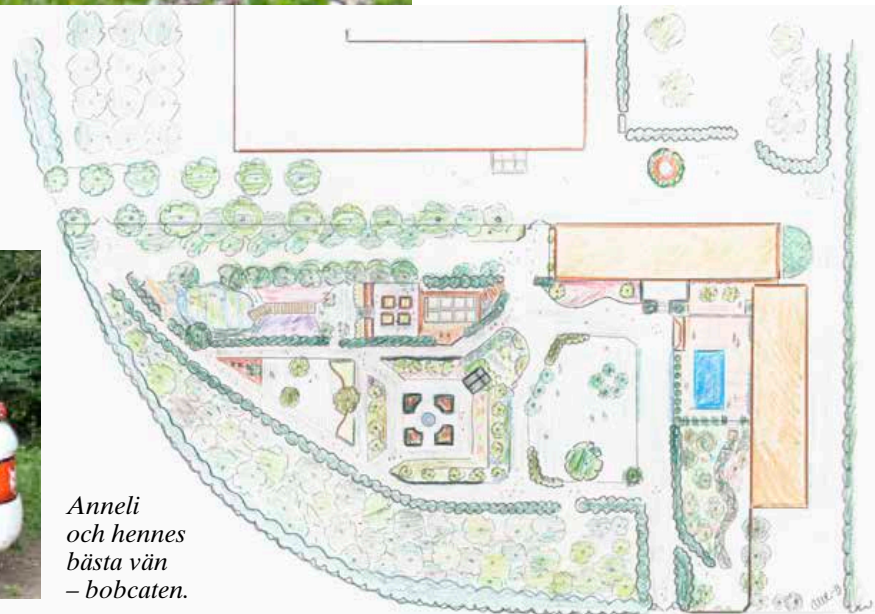
Att bli av med allt ogräs var det absolut svåraste. Det tog flera år. Under tiden planterades många träd: pappersmullbär, ginkgo-, näsduks-, mammut- och tulpanträd.

– Träd är trädgårdens stöttepelare och något man ska vara rädd om. De växer ju inte upp på en dag precis. Personligen tycker jag därför att det är smärtsamt att se när träd fälls bara för att de inte passar oss människor. I en trädgård är de minst lika viktiga som blommorna, säger Anneli. ▶

Den storslagna funkiacirkeln grävdes upp och omplanterades. När de ändå höll på passade Anneli på att gräva ner några tusen lökar. På våren spirar de tidiga vårlökarna här innan ett hav av gula påskliljor övertar föreställningen.



Anneli och hennes bästa vän – bobcaten.



Kapellplatsen med stenskapellet. Trädgårdens mest eleganta rum med fin rosensdoft från den vitrosa, remonterande 'Aspirin Rose', som gör sig utmärkt till lavendelhäcken.

A



Omslutande grönska leder fram till Karnagården. Det vita smidesstaketet avgränsar rabatten med dagliljor från den vita grusgången.



'New Dawn', en klassiker.



Även om Anneli normalt inte är så förtjust i pjåskiga blommor tillhör Austinrosor undantaget. Här 'St Swithun'.



TRÄDGÅRD

3 GODA RÅD

- Om du har problem med ogräs, täck med en bra markduk och låt den ligga ett par år. Du har igen tiden otroligt fort.
- Låt huset bestämma stilen på din trädgård – i alla fall i de stora penseldragen.
- Lek med din trädgård. Blir det tokigt – och det blir det ibland – går det oftast att göra om. Om du inte säger ner stora träd förstås!

Mysigt häng i fruktunden.

Den röda tråden har varit att försöka ta till vara de gamla växterna och återskapa den ursprungliga strukturen. Och trots den parkliknande känslan är trädgården lummig och omfamnande med många rumsindelningar. Rummen är fyndigt uppkallade efter spårvagnshållplatser i Göteborg.

Annelis förhållande till trädgården är

passionerat. Hon beskriver det som en ömsint kärlekshistoria där hon ännu inte lämnat förälskelsestadiet.

– Innan jag hade hus visste jag inte att trädgårdsarbete var nyckeln till en stor del av mitt välbefinnande. Jag kunde heller inte ana vilken makt trädgården skulle få över mig. Numera genomsyrar den allt jag gör, säger hon. ►

A



Assasin på spatsertur i Kapellplatsen där bland annat daggkåpan stormtrivs.

Hjärtat i den gröna oasen är de två växthusen. Utan dem, ingen trädgård, resonerar Anneli. Drömmen om ett växthus vaknade under husrenoveringen och när hon fyllde 50 fick hon ett i present av Jonas.

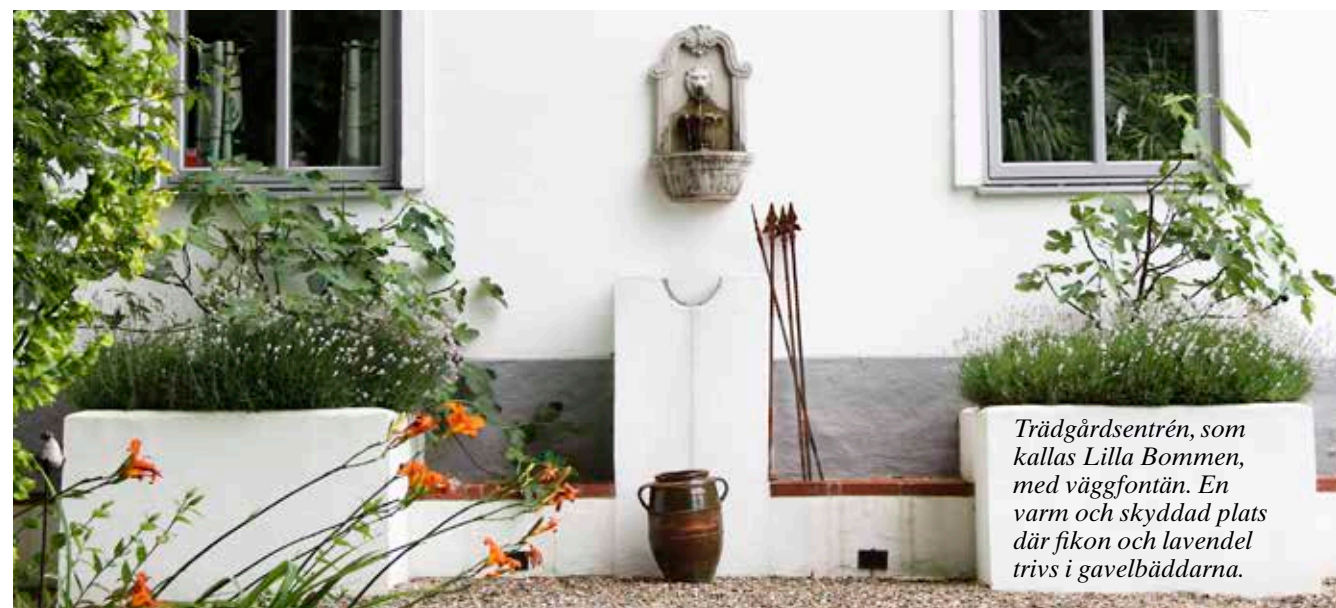
Växthusen är byggda av sibirisk lärk, ett relativt underhållsfritt material som åldras vackert och som överensstämmer med gårdens övriga byggnader.

– Ett inglasat uterum för småputtriga tillställningar är inte intressant för mig. I mina växthus finns det oftast bara plats för plantorna, katten och mig, skrattar hon. ▶

Växthuset i sibirisk lärk var en 50-årspresent från Jonas. Det är ca 30 kvm stort och har golv av marktegel. Skuggduk är nödvändigt under de varmaste och soligaste månaderna. Utanför står en gammal engelsk tvättrumma med blommande hortensia, en eftertraktad raritet för många trädgårdsnördar.



TRÄDGÅRD



Trädgårdsentrén, som kallas Lilla Bommen, med väggfontän. En varm och skyddad plats där fikon och lavendel trivs i gavelbäddarna.

TRÄDGÅRD



Träden är gamla men ger mycket frukt.

TIPS!
Mer om Karnagården och trädgården finns på Annelis trädgårdsblogg: <http://karnagarden.blogspot.se>.



Lavendel av olika sorter och i olika färger är fint till den vita grusgången.

Sekretären i växthuset har fyndats på loppis och fungerar som skrivbord och förvaring av säsongens fröpåsar. Anneli har tapetserat den med ark ur gamla blomsterböcker.



I det ena, som är byggt mot en husvägg, drivs det upp plantor från frö och sker den första omskolningen. När de vuxit till sig lite åker de ner i det andra, något svalare, växthuset. Båda husen används även för vinterförvaring av växter som tål kyla men inte väta.

Annars är bobcaten tveklöst hennes bästa vän i trädgården.

– Utan den hade jag inte klarat mig. Jag har en svår ryggskada och tunga lyft är uteslutet. Så jag har lärt mig använda grävaren till det mesta, till och med att plantera påskiljor med. □

TAPETSERA ETT SKÅP

- Leta efter vackra bokblad. Anneli har dragit ut blad ut trasiga botaniska böcker, som *Svensk flora*.
- Därefter har hon lackat skåpet och klätt det med bokarken innan lacket torkat.
- Efter "tapetseringen" gav hon skåpet ett nytt lager lack. Ska du ha möbelen i växthus bör du välja ett UV-säkert lack så att färgerna inte bleks av solen.

A